

# Kasteel Nemerlaer Route



WandelZoekpagina


## Lengte

14 km


## Start- en eindpunt

Kasteel Nemerlaer  
Kasteellaan 2  
5076 RE Haaren

## Openbaar vervoer

 Bus 140 Bravo/Arriva  
Tilburg - Den Bosch,  
Bushalte Oisterwijkse dreef,  
5076 NA Haaren. Vanaf hier  
is het 550 meter naar  
stratpunt KNP35.

## Parkeren

 Parkeerplaats Kasteel  
Nemerlaer, Kasteellaan,  
5076 RE Haaren. Vanaf de  
parkeerplaats is het 500  
meter naar vertrek bij  
KNP35.

## Horeca

 Souterrain De Twaalf  
Trappisten, Kasteel  
Nemerlaer, Kasteellaan,  
5076 RE Haaren. Onderweg  
zijn er bankjes en picknick  
plekken

## Routemaker

Charles Aerssens

## Versiedatum

27-03-2025



## Hart van Brabant

Op deze rondwandeling wandelen we door het noordoostelijk deel van het uitgestrekte natuurgebied de Kampina door bos, heide en langs een aantal vennen. Startpunt van de route is Kasteel Nemerlaer, vanwaar we na oversteek van de spoorlijn Oisterwijk-Boxtel door het bosgebied met het Bosven in het open heidegebied komen. Hier wandelen we in een ruime boog naar links. Het bospad kronkelt langs het Meeuwenven, het Flesven en Lelieven. Aangekomen bij het Kogelvangersven gaat de route rechtsaf en volgen we de routemarkering van het wandelroutenetwerk tussen het uitgebreide vennennetwerk van de Huisvennen door tot we op de brede zandweg van de Van Tienhovenweg uitkomen. Linksaf wandelen we in de richting van het Belversven. Tegen de klok in gaat de route rond het Belversven en na de oversteek van het beekdal van de Rosep vervolgen we wandeling langs de verwaarloosde Camping De Libanon en Bungalowpark Hermitage naar de uitloper van natuurgebied Kievitsblek. Op het laatste traject wandelen we langs het Beeldven op het Jonkheerpad tot aan de Essche Stroom om bij het tunneltje onder het spoortracé Oisterwijk-Boxtel door te wandelen. Bij de stuw in de Essche Stroom steken we over en keren na het beekje de Nemer terug op het startpunt: Kasteel Nemerlaer.

De rondwandeling volgt de routemarkeringen van het Wandelroutenetwerk van VisitBrabant. Routebeschrijving via knooppunten 35 ..... 34 - 33 - 52 - 53 - 19 - 20 ..... (richting 54) ..... 21 - 55 ..... 48 ..... 5 - 36 - 35

# Routebeschrijving

**1** Vanaf de parkeerplaats aan de rotonde van de Oisterwijkse dreef in Haaren start de rondwandeling. Op de hoek van de brede oprijlaan naar Kasteel Nemerlaer houdt een raaf op een kolossaal de omgeving scherp in de gaten houdt, als een soort wachter. Het beeld is een ontwerp van kunstenaar Kees Wevers (1949-2008). We slaan hier linksaf de brede oprijlaan naar het kasteel, waar meteen aan de linkerkant het borstbeeld van Mr. Frank Houben, Voormalig Commissaris van de Koningin in Brabant, opvalt. Aan het einde van deze lange bomenlaan staan we bij KNP35 aan het toegangshek van het uit de 14de eeuw stammende Kasteel Nemerlaer (1). Het is hier dat onze wandeling echt begint! Bij KNP35 gaat de route linksaf richting KNP34 door een statige laan langs de boerderij van Stichting Brabants Landschap. We wandelen in zuidoostelijke richting tot aan het bruggetje over de beek de Nemer, waaraan het Landgoed Nemerlaer zijn naam te danken heeft. Meteen over het bruggetje gaat de route rechtsaf door het beekdal en het moerassige gebied van de Nemer tot we op de oever van de Essche Stroom (2) staan. We volgen het jaagpad naar links en steken even verderop naar rechts de Essche Stroom over. Aangekomen bij de spoorlijn Oisterwijk - Boxtel gaat de route even naar rechts tot bij KNP34 aan de spoorwegovergang bij de onverharde Posthoornseweg. Linksaf over de Posthoornseweg wandelend slaan we bij KNP33 rechtsaf Posthoorn in. Na de passage van de brug over de Rosep bereiken we KNP52 op de overgang van de Belversebaan en de Kapelweg de spoorwegovergang van de spoorlijn Oisterwijk - Boxtel.

**2** We steken het spoor over en slaan meteen bij de kleine parkeerplaats linksaf het onverharde pad met vrij liggend fietspad in. We wandelen langs de noordzijde van De Kampina tot we bij KNP53 komen. Op dit punt volgen we het bospad naar rechts richting KNP19 door het bosgebied van De Kampina (3). Na het hekje en voorbij het Bosven aan de linker kant komen we aan KNP19. Hier krijgen we zicht op het open en uitgestrekte heide-

en vennengebied van De Kampina. Bij KNP19 is het slechts een tiental meter rechtuit naar KNP20 om dan naar links richting KNP54 langs het Meeuwenven te wandelen. Het bospad maakt na 200 meter in bosgebied Fransman een scherpe bocht naar rechts en kronkelt met de klok mee langs het Flesven en Lelieven, die nu ingericht zijn als stiltegebied. Onderweg passeren we een bruggetje, wandelen over een heuveltje en komen langs prikkeldraad, waar een infobord aangeeft dat de oude route langs het Lelieven en Flesven niet meer toegankelijk is. Steeds verwijzen brempalen van het wandelrouten netwerk naar KNP54. Aangekomen bij een open stuk in het bos bij de berm paal met markering met richting witte pijl en KNP54 wandelen we rechtuit over de blauwe route! Door het beukenbos komen we aan het Kogelvangerven en krijgen we zicht op het uitgebreide vennennetwerk van de Huisvennen, die tot de waardevolste vennen van De Kampina horen. We vervolgen de wandeling rechtsaf langs de noordzijde van de Huisvennen en komen aan het eind van dit zandpad op de T-splitsing uit bij KNP21 bij een solitaire eikenboom.

**3** Bij KNP21 gaat de route naar links over de brede zandweg van de Van Tienhovenweg tussen de Kromvennen naar KNP55, waar we rechtsaf slaan tot ze op de kruising bij de Belvertsebaan met fietspad staan. Schuin rechtsvoor gaat de route over een smal paadje door de heide naar de oever van het Belversven. De route verloopt hier tegen de klok in rond de waterplas. We wandelen met een ruime bocht naar links langs de noordzijde van het Belversven door het rulle zand. We worden aan het einde van het rulle zand naar rechts afgeleid naar een T-splitsing in het bos. Hier pikken we de groengele markering van het wandelrouten netwerk op en slaan linksaf tot we bij KNP48 uitkomen. Rechtsaf gaat de route richting KNP5. Het bospad steekt even verderop het bruggetje over de Rosep (4) over en zo komen we aan een klaphekje. Het pad gaat er naar rechts langs het hekwerk van de verwaarloosde en onderkomen camping De Libanon. Als het pad scherp naar links afbuigt,

wandelen we in die bocht rechtdoor op het smalle bospad met de waterloop van de Rosep aan onze rechterzijde. We houden naar links aan en bereiken na goed 450 meter de Posthoornseweg met vrij liggend fietspad. De route gaat naar links tot op de kruising met de Burgemeester van den Oeverweg en de Nemelaerweg.

**4** Op dit punt bij de opvallende Villa 't Hoog Huys (5), een jachthuis met boswachterswoning, slaan we rechtsaf de onverharde Nemelaerweg in langs Bungalowpark Hermitage. Aan de rand van dit park passeren we de Mariakapel van de Vrede (6). Op de Y-sprong met de Kievitsblekweg wordt de Nemelaerweg verhard. We wandelen hier langs het natuurgebied Kievitsblek of Moddervelden. We blijven op de Nemerlaerweg met de bocht naar rechts tot bij de monumentale langgevelboerderij uit 1947 met ernaast nog het bakhuisje van de oorspronkelijke hoeve, die in bezit was van Kasteel Nemerlaer. Naar links betreden we het natte Natuurgebied Kievitsblek met gageelstruwelen. De

route gaat voorbij aan het Beeldven (7). Met de bocht mee en naar links afbuigend komen we aan het talud met hekwerk langs de spoorlijn Oisterwijk-Boxtel (8). Het vlonderpad volgend gaat de route naar het tunneltje aan de Essche Stroom.

**5** Door het tunneltje wandelen we naar de stuw in de waterloop van de Essche Stroom. We steken de stuw over en wandelen even naar links om dan rechtsaf bij KNP36 te komen. Na de vlonder over het beekje van de Nemer en wandelen door het moerassige gebied over het landgoed en bereiken de Kasteellaan. Rechtsaf naar KNP34 komen we weer aan Kasteel Nemerlaer, waar je de rondwandeling kunt afsluiten met een gezellige nazit in het Souterrain De Twaalf Trappisten in de gewelfde krochten van Kasteel Nemerlaer. Hier is de keuze reuze met een aanbod trappistenbieren uit 12 echte en originelen trappistenbrouwerijen van de Orde van de Cisterciënzers uit Nederland, België, Engeland, Oostenrijk, Italië en Amerika! Zo kent gezelligheid geen tijd.

## Omgevingsinformatie

### 1 - Kasteel Nemerlaer

Het kasteel wordt in 1303 voor het eerst in de archieven vermeld en ontleent zijn naam aan het riviertje de Nemer en een open plek in het bos, een 'laer'. In het kasteel is nog wel muurwerk uit die beginperiode bewaard gebleven. Zo zijn er nog de gewelven in het Souterrain De Twaalf Trappisten en ook nog karakteristieke schietsleuven te zien. In diverse vertrekken vinden we ook eeuwenoude schouwen en haarden. Kasteel Nemerlaer is lange tijd in bezit geweest van adellijke families. In de 15e eeuw zwaaien de Familie Van Bockhoven en vervolgens de Jonkheren Van Vladeracken de scepter over het kasteel. Tijdens de 80-jarige Oorlog bergt de parochie Haaren de kerkelijke goederen op in het kasteel en fungeert het in een aantal gevallen als vesting. De Baronnen Van Cronstrom, Gouverneurs van de stad 's Hertogenbosch, komen in het begin van de 18de eeuw in bezit van het kasteel en restaureren het. Als in 1853 Kasteel Nemerlaer in handen komt van Jonkheer Donatus Alberic van den Bogaerde van Terbrugge (1829-1895), de jongste zoon van de Brabantse gouverneur, zorgt hij voor een eigenaardige verloop van de geschiedenis. In zijn laatste wil bepaalt hij, dat het kasteel 80 jaar onbewoond moet blijven en mag er niets uit ontvreemd of verkocht worden. Maar in 1898 verklaart de rechtbank van 's-Hertogenbosch, dat de bepaling dat niets aangeroerd macht worden, in strijd met de wet is, maar bewoond mag het niet worden! De nalatenschap moet beheerd worden door een bewindvoerder totdat de jongste erfgenaam, ten tijde van het testament 12 jaar is, 80 jaar is! Zo wordt het Landgoed Nemerlaer in 1963 verkocht aan de Stichting Brabants Landschap en komt het in 1967 in het bezit van de Stichting Kasteel Nemerlaer en gaat journalist, historicus en Brabant- en kastelenkenner Anton van Oirschot (1927-2004) met zijn gezin in het vervallen kasteel wonen en knapt het helemaal op. Na zijn overlijden bewaakt Carole Vos de doelstelling van Stichting Kasteel Nemerlaer en daarmee Kasteel Nemerlaer.

## **2 - De Essche Stroom**

Deze waterloop van ongeveer twaalf kilometer ontstaat op de grens van Oisterwijk met Haaren, waar de Voorste Stroom en de Achterste Stroom op de grens van Oisterwijk met Haaren samenvloeien en door Haaren en langs Esch bij Halder in de Dommel uitstroomt. De kleine stroompjes Nemer, Rosep en Kleine Aa monden uit in de bovenloop van de Essche stroom. Waterschap De Dommel werkt in het buitengebied bij kasteel Nemerlaer richting Esch al een aantal jaren met project Bruggelaar aan een verbetering van het beekdal van de Essche Stroom, die nu op een aantal plekken weer door het landschap meandert. Het profiel van de Essche Stroom wordt smaller en minder diep door het ophogen van de bodem van de beek, waardoor het water langer in het gebied blijft en verdroging tegengaat. Maar er komt ook meer ruimte voor het water, dat in regenrijke perioden buiten de oevers kan treden. Dit alles zorgt voor verbetering van de waterkwaliteit en voor meer variatie in natuurontwikkeling en biodiversiteit van het beekdal, wat gunstig is voor flora en fauna. Ook de laatste paar honderd meter van de Rosep en de Kleine Aa als de Rosep krijgen nieuwe meanders in een halfopen landschap.

## **3 - Natuurgebied De Kampina**

De Kampina is een typisch voorbeeld van het licht glooiende Brabants dekzandlandschap en geeft een goed beeld hoe Brabant ooit was. Je vindt er nog natte heide met vennen, geurende gageelstruwelen, beemden, loofbossen en blauwgraslanden. De Kampina telt tientallen vennen, waarvan de meeste vennen ontstaan zijn in de laatste ijstijd. De poolwind blies het zand tot heuveltjes en in de uitgestoven laagtes bleef het regenwater staan en liep door de onderliggende leemlaag niet weg. Sommige vennen, zoals het Belversven zijn op een andere manier ontstaan. Dit zijn restanten van het smeltwaterdal van de Beerze, een beek die nu veel meer naar het oosten loopt. Er is nog een derde soort ven: de Huisvennen. Deze vennen zijn ontstaan op plekken waar vanaf 1379 turf is gestoken en via schuiten over de Kleine Aa naar Boxtel en Den Bosch vervoerd is als de brandstof om de huizen te verwarmen. Omstreeks 1400 is de Kampina een grote zandverstuiving als de mens alle bomen gekapt heeft, waardoor de onderliggende zandlaag gaat stuiven en in de loop van de tijd weer dichtgroeit met heide. Boeren laten daarna eeuwenlang hun schapen en ander vee hier grazen om jonge boompjes en grassen geen kans te geven de heide te overwoekeren. Het is Pieter Gerbrand van Tienhoven (1875-1953), die als eerste natuurbeschermer de Kampina in 1917 overdraagt aan Natuurmonumenten en daarmee de heide redt om er een productiebos van te maken!

## **4 - De Rosep**

Het riviertje De Rosep slingert met een lengte van iets meer dan 14 kilometer door het Brabantse land met een ruime boog langs de oostzijde van Oisterwijk. Het begint als gekanaliseerde beek bij Haghorst. Na de kruising met de A58 is de waterloop in het zuidelijk deel van het bos- en vennen gebied van Oisterwijk gedeeltelijk heringericht, waarbij deze weer een natuurlijke loop heeft gekregen. Eenmaal door het natuurgebied de Kampina stromend heeft de meanderende loop zijn karakter behouden. Hier stroomt de Rosep langs het Belversven, dat aan oostzijde van de Oisterwijk ligt, en mondt ten zuiden van Haaren uit in de Esschestroom.

## **5 - Villa 't Hoog Huys**

Dit opvallend pand was ooit een jachthuis met boswachterswoning. Het is gebouwd in Chaletstijl voor de Amsterdamse Wereldtentoonstelling in 1896, vervolgens herbouwd aan de Van Tienhovenlaan te Oisterwijk en in 1978 verplaatst naar deze plek op de hoek van de Nemerlaerweg. In 1979 is een aanbouw geplaatst aan de achterzijde. Deze valt buiten de bescherming. Het is een houten, twee verdiepingen tellend woonhuis onder flauw hellend zadeldak met overstekken en gedekt met kruispannen en opvallende daklijsten. Op het dak een latere dakkapel en een schoorsteen waartegen een luidklokje. De topgevel steekt over en wordt door een verticale stijl in

twee driehoekige velden verdeeld, welke voorzien zijn van karakteristieke voluten in ajourmotief. De linker zijgevel heeft op de begane grond openslaande deuren geflankeerd door hoge vensters. De rechter zijgevel heeft rechthoekige vensters op de begane grond, waarboven kleine vensters en een aangehangen balkon. Villa 't Hoog Huys heeft cultuurhistorische waarde als voorbeeld van Oisterwijk als villadorp vanaf de late 19de eeuw en als bijzonder voorbeeld van de ontwikkeling van de villabouw in hout. Daarnaast heeft het huis architectuurhistorische waarde vanwege het bijzondere materiaalgebruik en de ornamentiek. Het is gaaf bewaard gebleven en als voorbeeld van villabouw in hout in ons land betrekkelijk zeldzaam.

## **6 - Mariakapel van de Vrede - Bungalowpark Hermitage**

Aan de rand van dit park over een slootje staat de Mariakapel van de Vrede, in 1988 gebouwd door de toenmalige eigenaar van het park, Peter van Amelsfoort, samen met Zuster Arnoldi van Hazendonk. De kapel is toegewijd aan H. Broeder Mutien-Marie Wiaux (1841-1917) uit het Belgische Malonne. Hij was de zoon van een smid en treedt in 1856 in bij de Congregatie van de Broeders van de Christelijke Scholen in Namen en ontvangt de naam Mutien-Marie. Hij volgt in Chimay een opleiding als docent, sluit die af in Brussel en wordt leraar in Malonne leraar werd. Hij geeft les in muziek en tekenen en is een voorbeeld voor de jeugd in het gebed. In WOI weet hij het schoolgebouw te beschermen tijdens de bezetting door de Duitsers. Na zijn dood gebeuren op zijn voorspraak wonderen en wordt Malonne, waar hij begraven ligt, een bedevaartsoord. Op 10 december 1989 wordt Mutien-Marie Wiaux door paus Johannes Paulus II heilig verklaard.

## **7 - Beeldven**

Dit ven heet oorspronkelijk het Gagelrijsvan vanwege de vochtige omgeving, waar de gagel uitbundig groeit. Maar als Jonkheer Donatus Theodore Albéric van den Bogaerde van Terbrugge van Kasteel Nemerlaer er op één van de kleine eilandjes een praalgraf laat bouwen met daarbij twee menselijke figuren, die als decoratie moeten dienen voor de laatste rustplaats van hem en zijn huishoudster Koosje, gaat de naam over in Beeldven. Die beelden op sokkels voor zijn nooit gebruikte praalgraf zijn naaktfiguren. Als die in de twintiger jaren door priesterstudenten uit het Grootseminarie Haaren tijdens het schaatsen ontdekt worden, zorgt dat voor veel commotie! De meest aanstootgevende delen worden verwijderd, de beelden kapotgeslagen en na verloop van tijd komen de resten in de modderige bodem terecht. Als het ven en de bodem worden schoongemaakt, vindt men de brokstukken terug. Ze schijnen nu achter Kasteel Nemerlaer te liggen. In Haaren noemt men dit ven ook wel 'Het Koepeltje', omdat hier vroeger op een eilandje een theehuis gestaan heeft. Tot slot: Donatus en Koosje rusten in het familiegraf in Heeswijk en niet in deze ongewijde aarde.

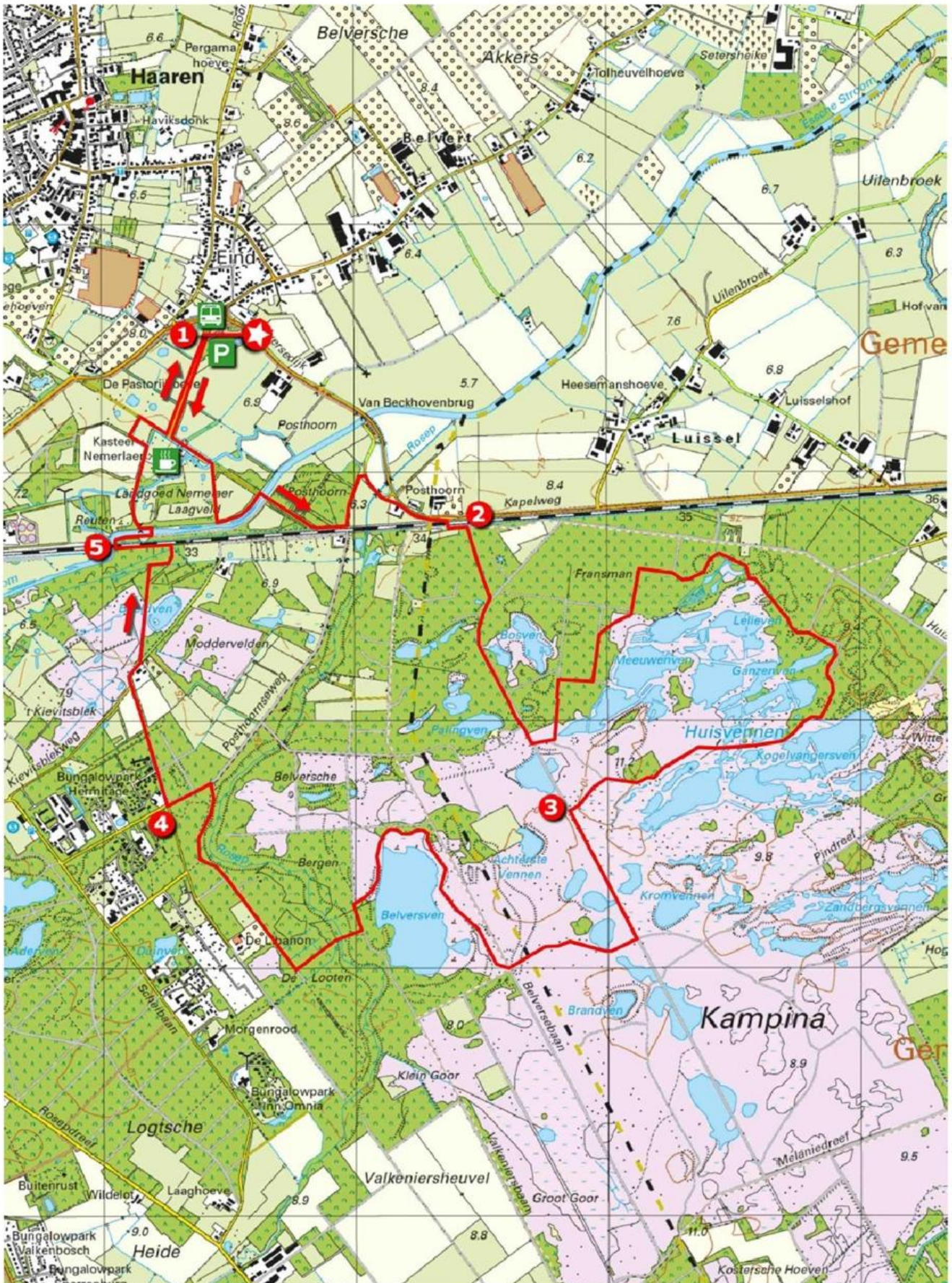
## **8 - Voormalige halteplaats Station Nemelaer**

Vroeger was hier aan de spoorlijn Oisterwijk-Boxtel een wel heel uniek fenomeen! Hier lag ooit Station Nemelaer, een halteplaats aan de spoorlijn Oisterwijk-Boxtel, geopend op 1 mei 1865 en gesloten op 20 september 1903. Deze stopplaats was te danken aan Jonkheer Donatus Theodore Albéric van den Bogaerde van Terbrugge van Kasteel Nemerlaer, die er zeer op tegen was, dat een spoorlijn zijn landgoed doorsnijdt. Maar als hij merkt dat hij uiteindelijk aan het kortste eind zal trekken, weet hij te bedingen dat de trein speciaal voor hem op verzoek moet stoppen. Tot 2021 kon je door een klaphekje het talud betreden en was er een speciale voetgangersoversteek van de spoorlijn, voorzien van waarschuwing: 'Betreden op eigen risico' van ProRail. De onbeveiligde oversteek wordt in 2021 gesloten en de route van het Jonkheerpad wordt omgelegd over het houten vlonderpad langs het talud van het spoortracé naar de Essche Stroom. Hier ligt nu een nieuwe spoorwegtunnel met faunapassage, die in december 2024 officieel in gebruik is genomen.



# Kasteel Nemerlaer Route, 14 km

WandelZoekpagina



Aangemaakt voor: Charles Aerssens

Copyright Topografische Dienst Kadaster, Emmen